

L'ÉCOLE SUZANNE DEUTSCH DE LA MEURTHER, UN ACTE MAJEUR POUR L'AVENIR DE NOTRE COMMUNE.



La construction d'une école dans un village est le plus beau témoin de sa vitalité.

C'est un acte majeur pour l'avenir de notre commune.

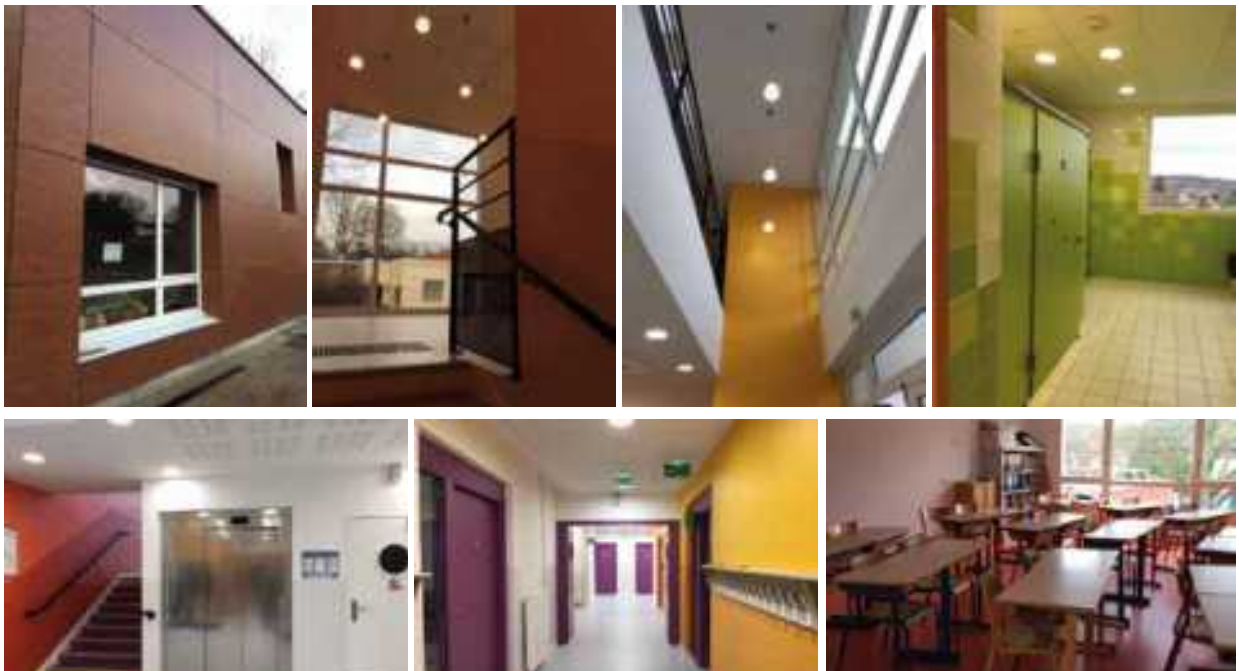
Avoir ce privilège, pour notre équipe municipale, est d'une rare importance. Que dire lorsqu'après 18 mois de travaux, nous inaugurons une seconde école, élémentaire cette fois. Rappelons que c'est la fin d'un long processus commencé en 2005 et que la réalisation s'avère être à la hauteur de nos besoins.

Fort de ses 8 classes de 52 à 54m² chacune, de sa bibliothèque -espace multimédia de près de 70m², de son

atelier d'art plastique de 50m² et de ses nombreux espaces de rangements, la circulation intérieure y est fluide, généreuse, lumineuse et continue sur 2 niveaux desservis par un ascenseur.

En rez-de-jardin, un espace intergénérationnel de plus de 100m² a pris place. Il reste des aménagements de second œuvre à faire.

Quant à la sente piétonne reliant la rue de la Vallée Maria au parvis de l'école maternelle, elle s'inscrit dans la continuité du chemin des écoliers, garantissant une parfaite sécurité pour la circulation piétonne et les flux parents/ enfants.





Ce sont maintenant le préau et les WC de l'ancienne école élémentaire qui vont être remaniés. Ainsi, le centre de Loisirs périscolaire et la "Licorne" s'y installeront occupant les 4 classes mises à disposition. Les travaux y ont repris depuis le 11 janvier 2017.

> L'inauguration

Madame le Maire de Morainvilliers, Fabienne Devèze, a inauguré le samedi 10 décembre 2016 l'école Suzanne Deutsch de la Meurthe en présence de tous les enseignants, de nombreux enfants et de leurs parents, mais aussi tous les artisans de ce beau projet, les élus et en particulier ceux qui ont suivi tout le chantier, les entreprises, l'architecte Philippe Boulet, M. Stéphane Grauvogel, Sous-Préfet de St Germain-en-Laye, la sénatrice Sophie Primas, le Président de GPSEO, nos conseillers départementaux, Hélène Brioux Feuchet et Jean François Raynal, et deux représentants de la famille de Suzanne Deutsch de la Meurthe, Madame Patricia Gallagher et Monsieur Pascal Mantoux, ainsi qu'un membre de l'aéroclub de France, M. Duval.



Tous ont salué les qualités d'intégration du programme en cœur de village.

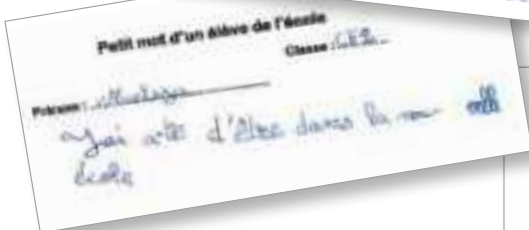
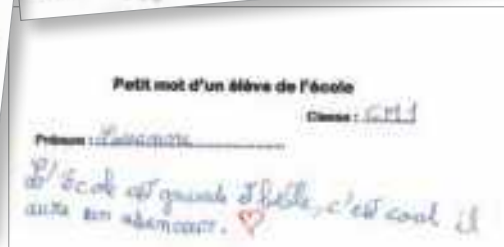
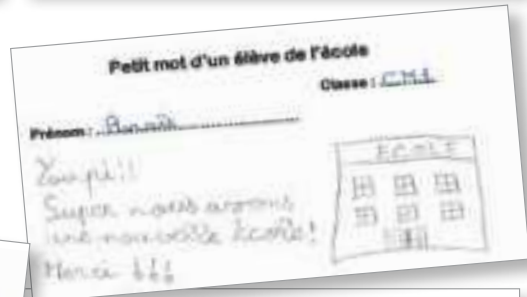
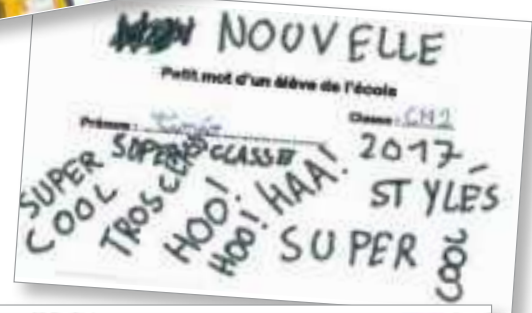
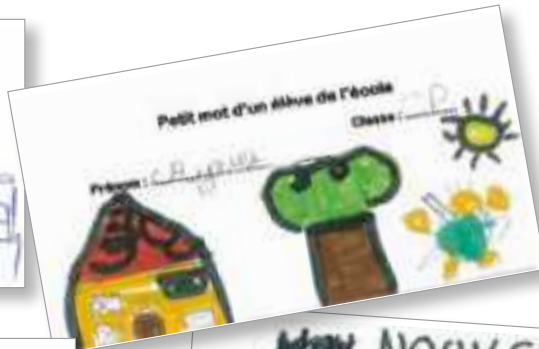
Après les discours, la découpe du traditionnel ruban et la découverte du nom de l'école, le lâcher de ballons était attendu avec impatience par les enfants ! Préparé de longue date, chacun des élèves avait accroché un petit mot qui lui tenait à cœur au bout de la ficelle.

Le verre de l'amitié a ensuite été partagé au restaurant scolaire.



Suite au lâcher, 5 ballons ont été retrouvés par des habitants de Bouqueval, La Ferté Milon, Chouy, Billy sur Ourcq, Lhuys dans l'Aisne qui ont eu la gentillesse de nous retourner les cartes des enfants de Morainvilliers. Nos beaux ballons ont donc assurément parcouru entre 50 et 150 km vers le nord-est parisien !

Dossier du mois



> Pourquoi Suzanne Deutsch de la Meurthe ?



Par Madame le Maire,
Fabienne Devèze.

Le choix d'appeler notre école Suzanne Deutsch de la Meurthe a été mûrement réfléchi et partagé entre le conseil municipal et les enseignants, voici donc un extrait du discours d'inauguration pour expliquer qui était cette grande dame.

Avant de parler de Suzanne, il faut d'abord dire qui est la famille « Deutsch de la Meurthe ». Choisir ce nom, c'est d'abord reconnaître la formidable vision prospective qu'a eu le père de Suzanne, Henri Deutsch de la Meurthe en imaginant tout le potentiel de l'aéronautique et en lui apportant des concours financiers significatifs. Nous sommes alors à la fin du XIXème siècle et dans les premières années du XXème. Autant dire que l'aéronautique est une pure folie et pas encore une industrie. Henri consacre une grande partie de son temps et de sa fortune au développement de l'aviation, subventionnant les instituts, fondant des associations et créant de nombreux prix et de nouvelles coupes dont la plus célèbre porta son nom pendant 30 ans. Il fonde en 1898 l'Aéroclub de France

En 1900, le moteur à explosion permettra d'effectuer de véritables vols. Par la suite, tout ce qui de près ou de loin était nécessaire à l'aviation trouva chez cet infatigable mécène le dévouement le plus attentif : les cartes spéciales pour l'aviation, recherches... Il créera l'institut aéronautique de St Cyr, la Chaire d'aéronautique au Conservatoire National des Arts et Métiers, patriote, il fera don au ministère de la Guerre du dirigeable Ville de Paris, affecté à la défense nationale. Henry Deutsch a servi l'aéronautique française par ses magnifiques et clairvoyantes libéralités, son principal titre de gloire sera sans doute, d'avoir compris dès la première heure, grâce à sa compétence technique, l'importance du combustible liquide comme générateur de force motrice et l'avenir du moteur à essence dont les applications devaient permettre le développement ou la naissance de nouveaux moyens de locomotion : automobile, ballon dirigeable, avion.

Vous me direz... oui, mais pourquoi Suzanne ? D'abord à une époque où on parle beaucoup de parité, dans une commune où le maire est une femme et le directeur de l'école, une directrice, c'était la moindre des choses de trouver le nom d'une femme. Suzanne, a accompagné son père sur tous les terrains d'aviation et a développé une véritable passion pour celle-ci. Après la mort de son père en 1919, elle reprend le flambeau. Dans cet univers presque exclusivement masculin, elle a eu l'audace et l'intelligence de s'imposer jusqu'à être surnommée la Fée des Ailes, à bord de son avion Farman, appelé Icare IV.

Suzanne, c'est aussi une formidable générosité, qu'elle illustre pendant la guerre en étant infirmière pendant la guerre 14-18 dans un hôpital de Biarritz pour soigner les soldats français.

Puis elle sera marraine de guerre, dont le rôle était d'apporter un appui moral et matériel par l'envoi régulier de lettres et de colis, pour en quelque sorte remplacer la famille moralement même jusqu'aux heures d'agonie. Elle démontrera la



fidélité à ses engagements en finançant des maisons ouvrières dans l'Aisne, pays où vivait l'un de ses filleuls de guerre, puis un centre d'hygiène, un service de l'eau et divers autres équipements.



Quelle attache avec Morainvilliers ? Suzanne passait l'été pendant la plus grande partie de sa jeunesse dans sa propriété familiale de Romainville. Si le château, construit en 1893 est sur Ecquevilly, l'exploitation s'étend largement sur Morainvilliers, avec le magnifique corps de ferme de la place, les terres et des bois. Quand Suzanne venait dans cette propriété, son pilote survolait le château avant d'aller se poser à l'aérodrome de Verneuil - Les Mureaux. Le chauffeur averti ainsi de son arrivée éminente, prenait la route pour aller la chercher.



Monsieur Mantoux, Mme Gallagher, si c'est une fierté de construire une école pour nos enfants, je suis encore plus fière de lui donner le nom de Suzanne Deutsch de la Meurthe. C'est un hommage qui n'a que trop tardé pour les qualités de cœur de votre tante. Et je dois reconnaître que ces qualités ont perduré au sein de la famille.

Il y a un proverbe juif, poétique et riche de sens qui décrit bien ce que j'espère pour cette école. On ne peut donner que deux choses à ses enfants, des racines et des ailes. Avec votre nom, nous offrons les deux aux enfants de Morainvilliers.

F.D.

> Remerciements



Sylvie JOUBIN,
adjointe à l'urbanisme

« La construction d'une école, c'est aussi une histoire d'hommes et de femmes que je voudrais aujourd'hui remercier pour leurs compétences et leur professionnalisme. Architectes, bureaux d'études, compagnons... Soyez remerciés pour la qualité de votre travail, l'entente entre les différents corps de métiers et la bonne ambiance qui a régné tout au long du chantier malgré des soucis apparus en Juillet 2016.

Je voudrais remercier l'équipe municipale pour sa confiance et plus particulièrement Bernard Perrodoux et Guy Paulhan qui ont suivi le chantier de façon hebdomadaire avec moi, Marie-Ange Riochet et Valérie Gourlay, DGS, pour l'interface administrative, règlementaire et financière.

Je n'oublierai pas non plus nos services techniques et nos enseignantes et directrice qui ont participé activement au déménagement et à l'installation dans ces nouveaux espaces avec l'aide de parents d'élèves.

Aujourd'hui cette école est là pour nos enfants. Il nous reste à leur souhaiter tout l'épanouissement possible dans ces locaux et à l'équipe professionnelle d'en faire un cadre de vie, de travail et d'études mais aussi d'amusement et de camaraderie le plus harmonieux possible. »

Le nouveau numéro
de téléphone
de l'école élémentaire
Suzanne Deutsch
de la Meurthe :

09 67 59 30 85